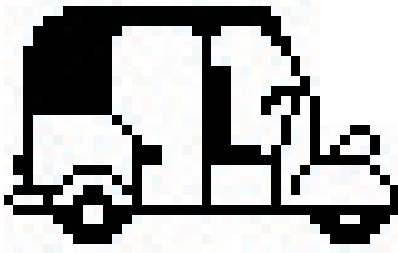


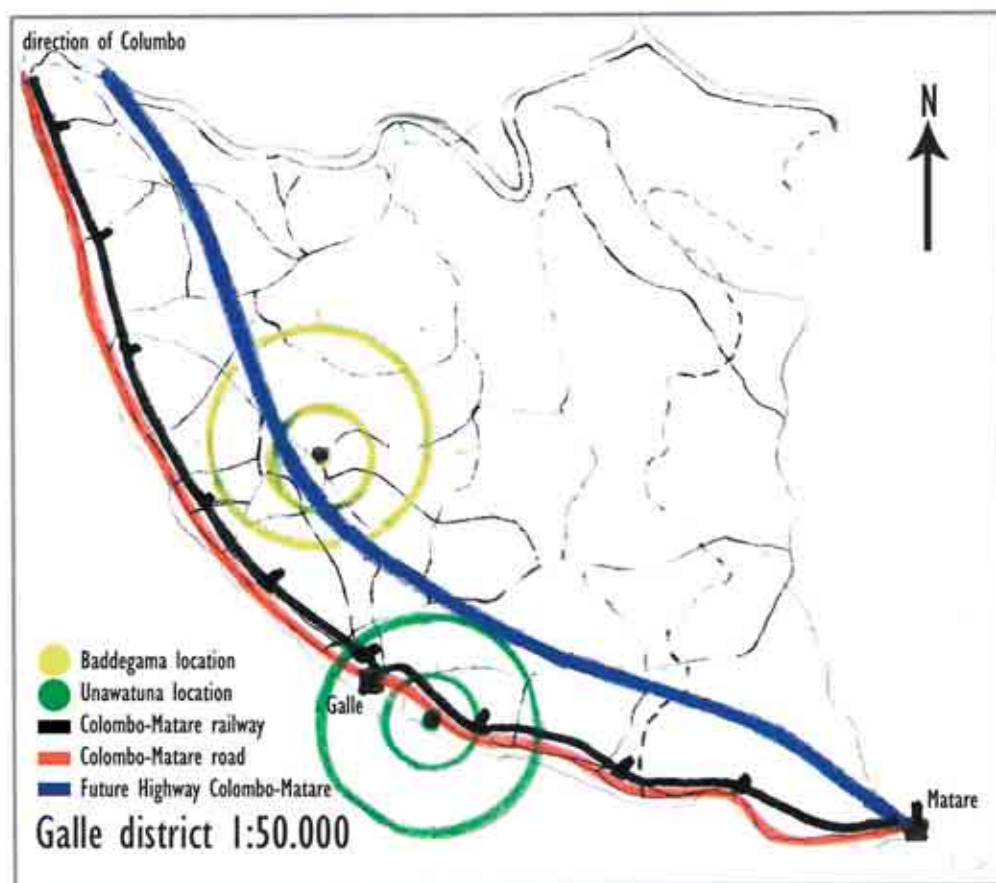
fase 1

DutchConnect | 24-12-2006 | Bakkerij project

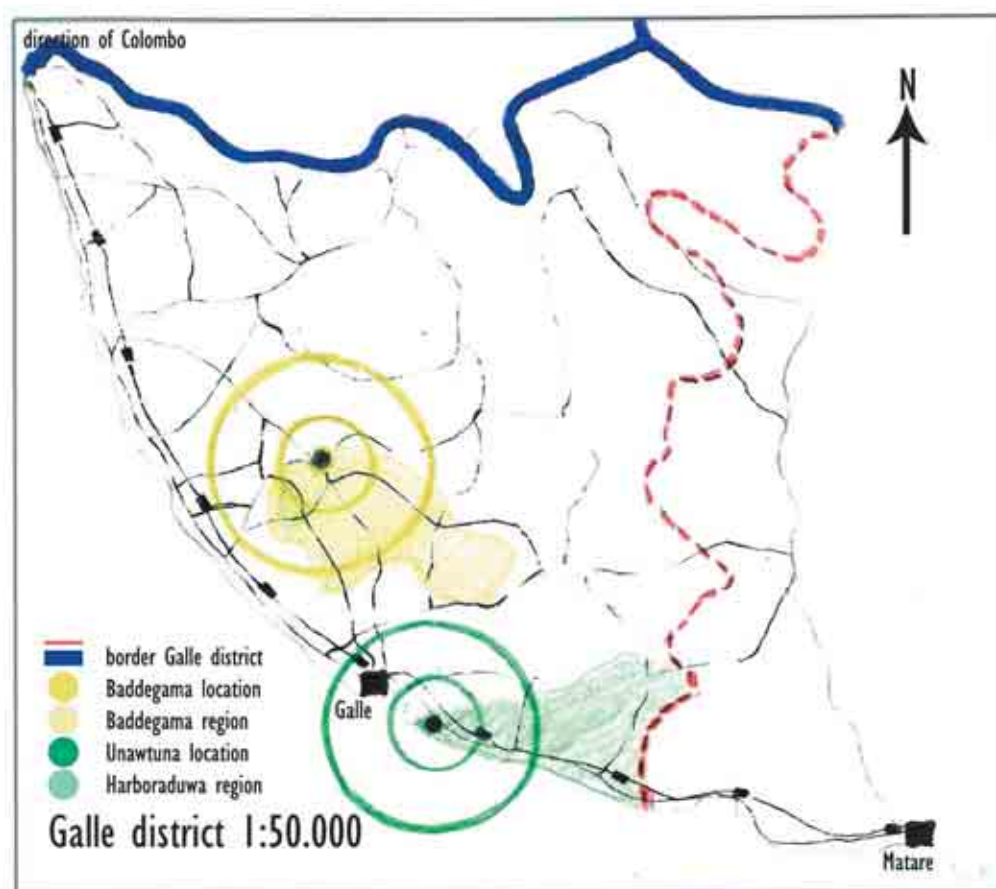


- 1 galle district
- 2
- 3
- 4
- 5 baddegama
- 6
- 7
- 8
- 9
- 10
- 11
- 12
- 13 unawatuna
- 14
- 15
- 16
- 17
- 18
- 19
- 20 locatie vergelijk | aanbeveling
- 21 conceptontwikkeling
- 22 relatieschema
- 23 programma van eisen
- 24
- 25
- 26
- 27 landschap concept
- 28
- 29
- 30
- 31 klassiek concept
- 32
- 33 renovatie concept
- 34
- 35
- 36
- 37

1



figuur 1
infrastructuur



figuur 2
Galle regio's

INLEIDING

2

In dit bestand hebben we alle informatie gebundeld die we in de afgelopen tijd hebben vergaard. We hebben twee locaties, Baddegama en Unawatuna, naast elkaar gelegd. Hierbij hebben we eerst op regionaal niveau, daarna op lokaal niveau en vervolgens op locatie niveau de situatie bekeken. We hebben hierbij gelet op een aantal verschillende aspecten. De demografie, industrie en arbeidsmarkt, educatie en infrastructuur. Aan de hand van deze aspecten hebben we vervolgens naar de maatschappelijke en commerciële invloed gekeken. Dit omdat deze de in onze ogen belangrijkste projectdoelen bestrijken. Nb kansloze jongeren een mogelijkheid geven op een beter toekomstperspectief en dit project op den duur zelfvoorzienend te laten zijn. Deze analyse en het voorlopige programma van eisen heeft de basis gevormd voor een viertal conceptontwerpen.

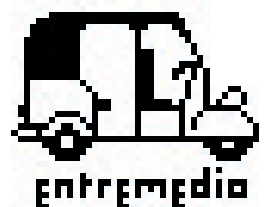
indicatie inwonersaantal grote steden

Colombo	2, 2 miljoen
Galle	91.000
Matara	44.000

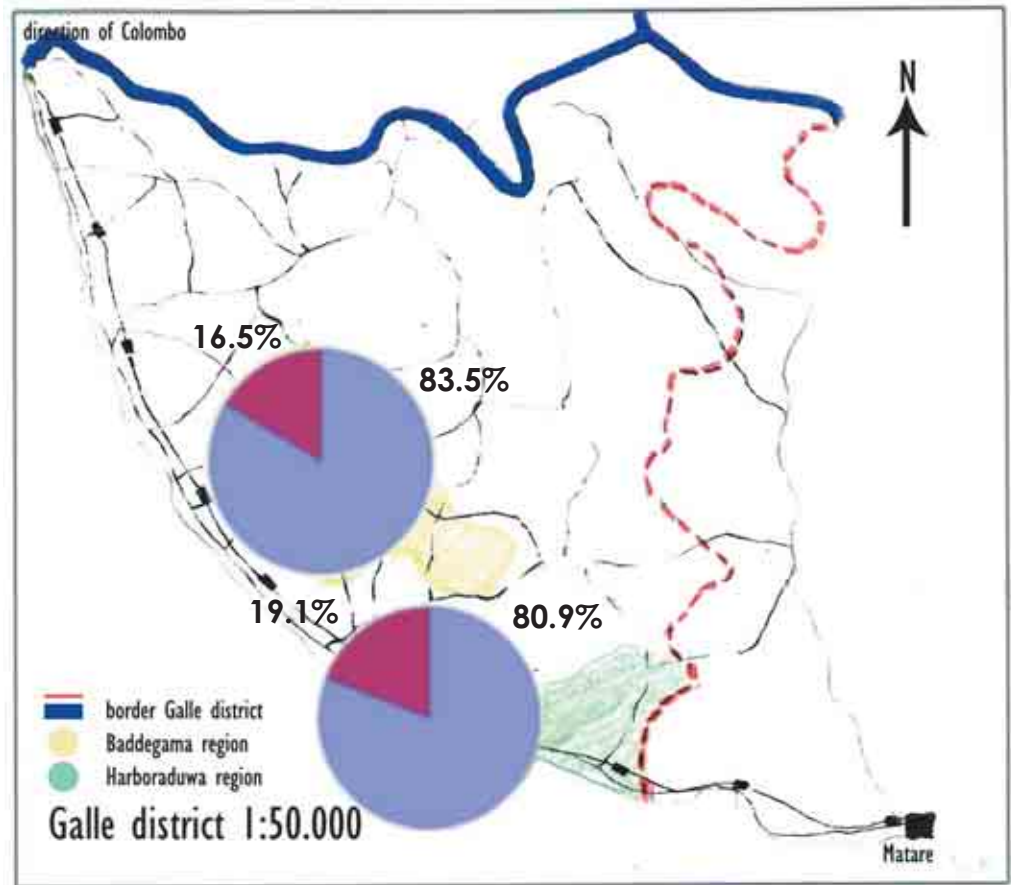
BRON: lonely planet

GALLE DISTRICT

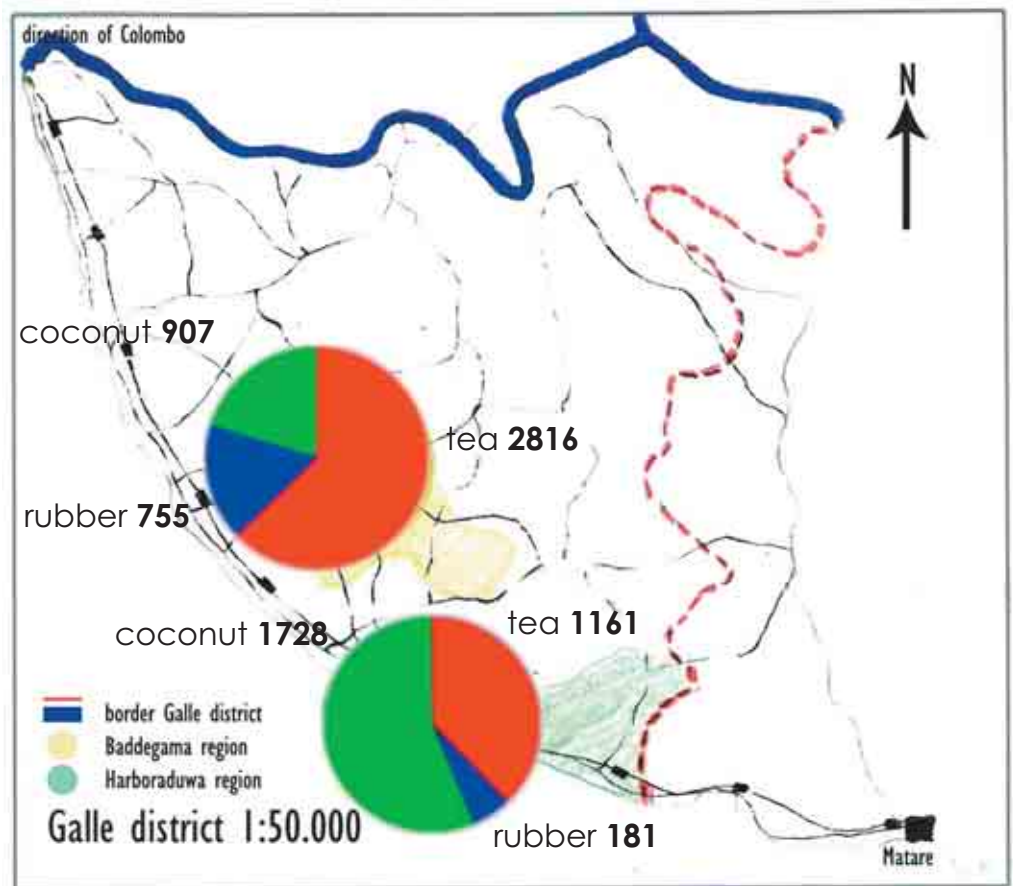
Beide locaties zijn gesitueerd in de provincie Galle in beide figuren hiernaast afgebeeld. Figuur 1 geeft weer hoe de hoofdverbindingen in de regio liggen. Figuur 2 laat zien hoe beide locaties liggen ten opzichte van de bijbehorende regio. Baddegama ligt in de regio Baddegama. Unawatuna ligt in de regio Harboraduwa. Op de volgende pagina worden beide provincies met elkaar vergeleken.



3



figuur 3
Werkloosheidpercentages per regio



figuur 4
Agricultuur per regio

ARBEID EN INDUSTRIE

4

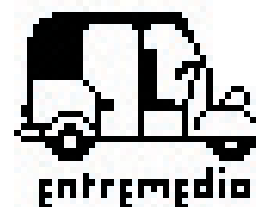
Figuur 3 geeft de werkloosheid weer in beide regio's. Deze is in percentages nagenoeg gelijk. Harboraduwa heeft echter een groter bevolkingsaantal en daarom anderhalf maal zoveel werklozen.

Baddegama 24.440
Harboraduwa 38.195

BRON: : Central Environmental Authority, Sri Lanka

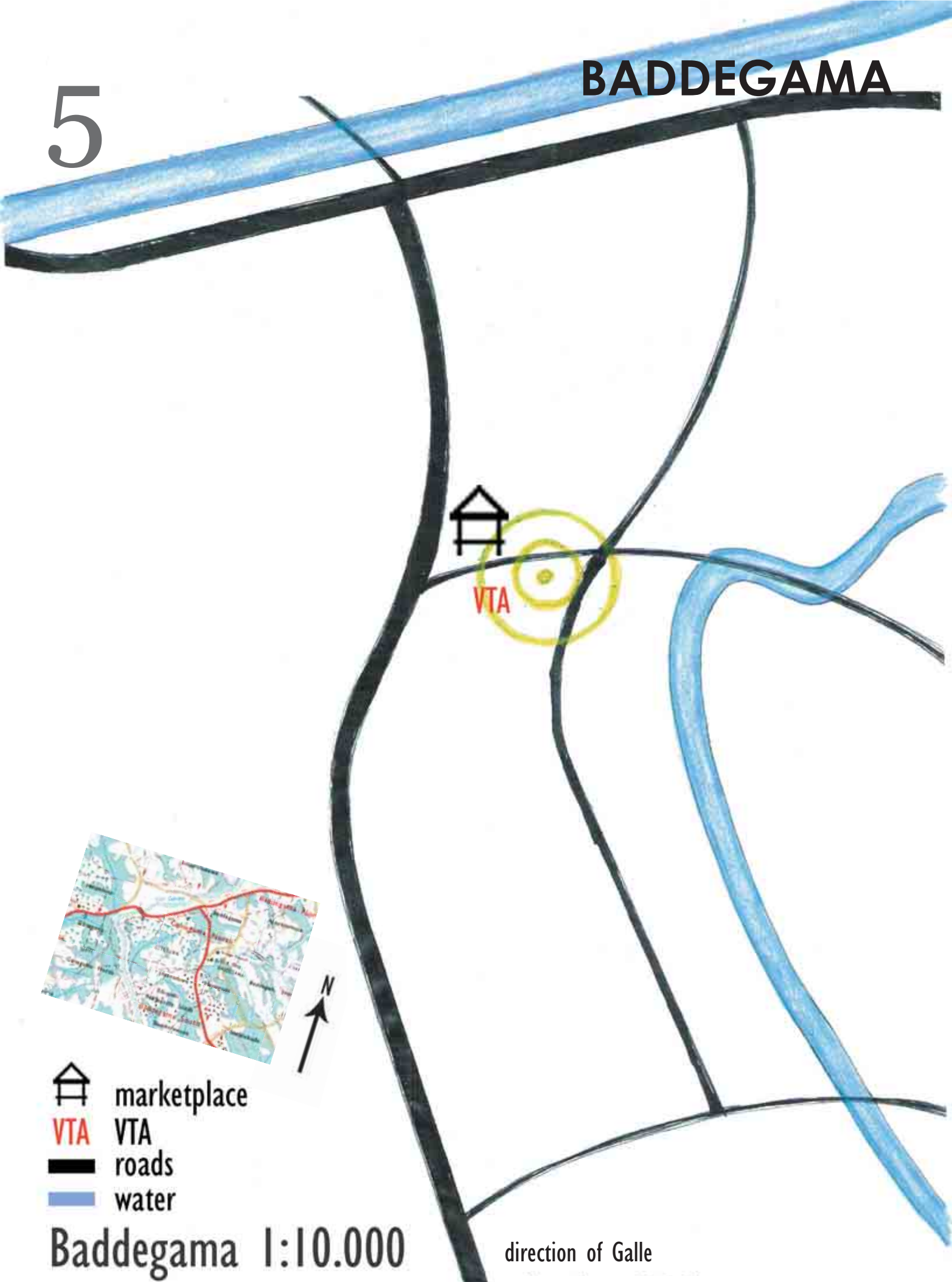
Figuur 4 geeft in hectares de belangrijkste industrie in de regio's weer, voor beide voornamelijk agricultuur. Een belangrijk verschil is het hoge percentage theeplantages in Baddegama. Daarnaast heeft Baddegama 25 theefabrieken, Harboraduwa echter geen een. Harboraduwa heeft in vergelijking tot Baddegama een grote inkomstenbron in toerisme, dat verschil is echter niet met cijfers aangetoond.

BRON: Central Environmental Authority, Sri Lanka en
Ravi , SurfCity



BADDEGAMA

5



-  marketplace
-  VTA
-  roads
-  water

Baddegama 1:10.000

direction of Galle

BADDEGAMA

De locatie in Baddegama is gesitueerd naast het lokale VTA centrum. De VTA in Baddegama is een van in totaal ongeveer 150 VTA's in Sri Lanka, waarvan 23 in de provincie Galle. In het VTA van Baddegama worden een aantal verschillende opleidingen aangeboden, een IT-, Electronic- and Landscaping opleiding. De bakkers opleiding zou hier dan naast komen.

STUDENTEN & ONDERWIJS

Er zijn in totaal 6 docenten, deze komen uit de nabije regio, variërend van Galle tot Matara. Dit is een uur tot anderhalf uur reizen.

aantal studenten per opleiding, VTA Baddegama

Jaar	NCICT	NDICT	Electronic	Landscaping	Total	Part-time
2003	21	-	-	-	21	-
2004	36	29	16	-	81	19
2005	48	46	12	-	106	45
2006	52	57	12	16	137	30

BRON: VTA Baddegama

Capaciteit van de VTA is momenteel ongeveer 100 studenten, dus de VTA zit al aan zijn max. VTA Baddegama wil zelf ook uitbreiden, vooral met studenten uit verder gelegen gebieden. Mede hierdoor willen ze accommodaties in Baddegama gaan verzorgen. De reisafstand van de huidige studenten staat in het figuur hiernaast. Een normale dag in net VTA verloopt volgens het volgende schema. Er zijn dus twee momenten op de dag dat de studenten eten. Momenteel nemen studenten nog hun eigen voedsel mee.

8.30	begin, volkslied
9.00	start onderwijs
10.30	eigen ontbijt
10.45	onderwijs
12.30	eigen lunch in kantine
13.00	onderwijs
16.00	einde onderwijs
16.30	sluiting VTA

BRON: VTA Baddegama

DE REGIO

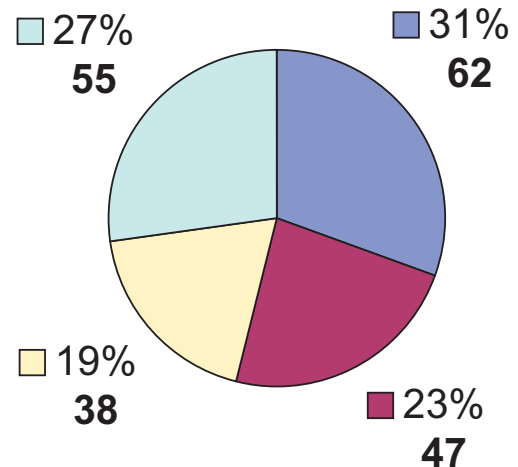
In de regio zijn een aantal andere opleidingen. Drie grote secondary schools

- Christ church boy school
- Christ church girl school
- St. Antonius school
- Medicine faculty

BRON: VTA Baddegama

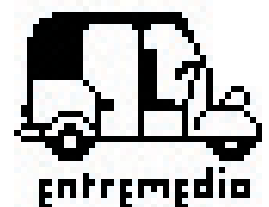
6

distance from VTA Baddegama, km



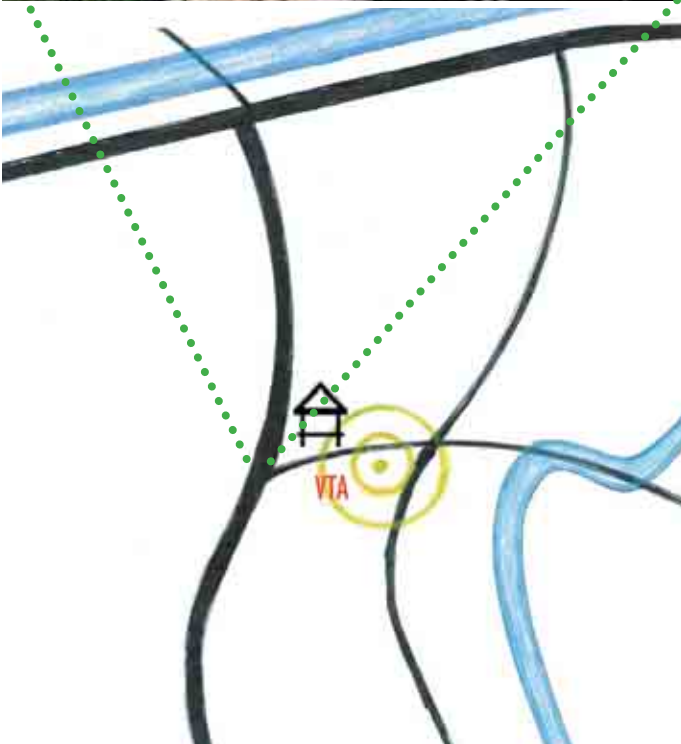
- 5 ≤
- ≤ 10 ≥
- 10 ≤ x ≤ 20
- 20 ≥

BRON: VTA Baddegama





reclamebord VTA op de hoek van de kruising van de weg naar Galle



de marktplaats en Ashid



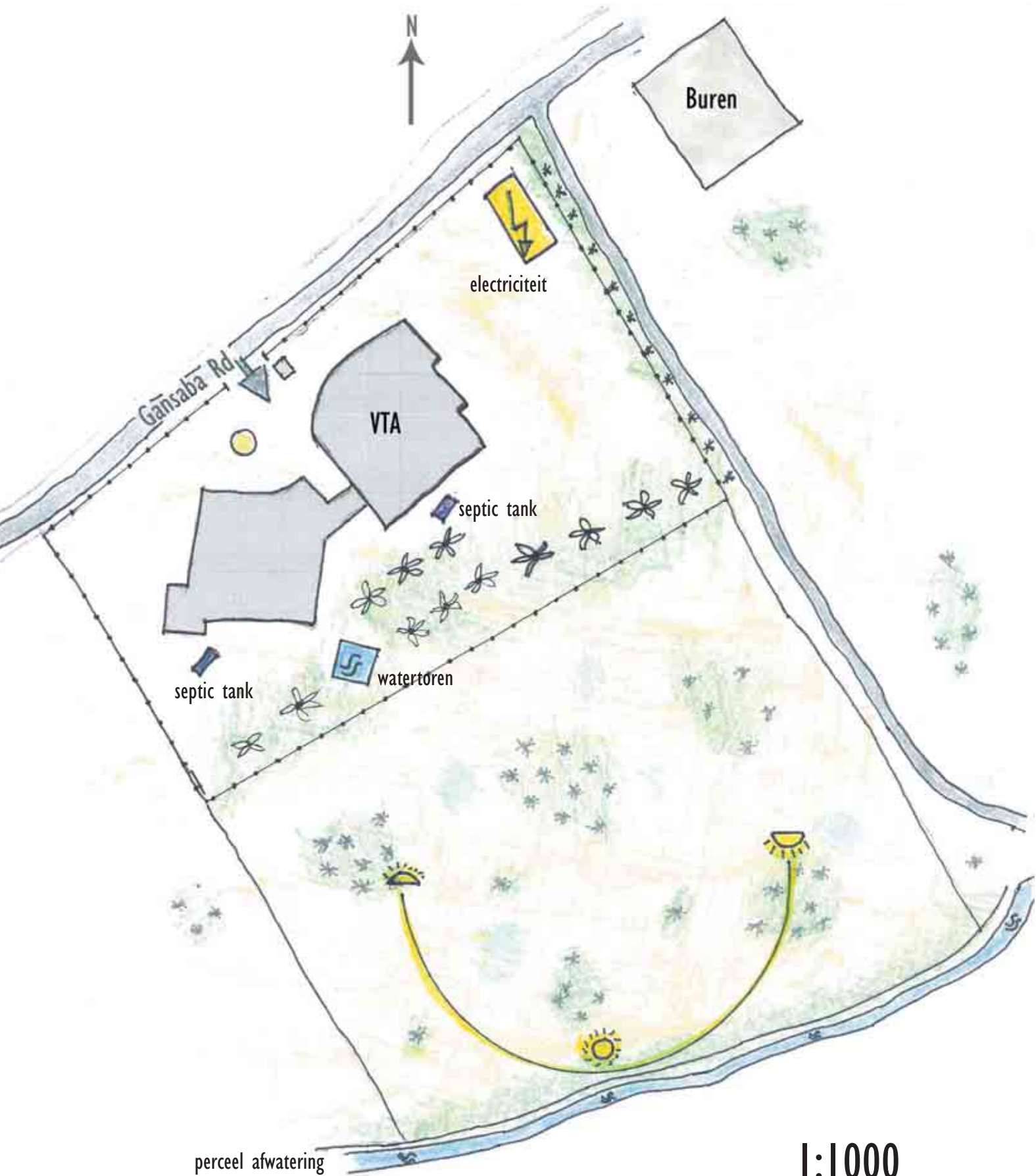
Beoogde bouwlocatie in Baddegama. Het gebouw midden op de foto is het VTA.



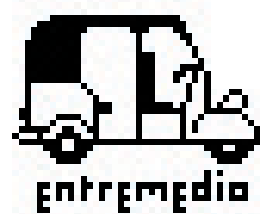
Verkeer op het traject Galle-Baddegama moet momenteel nog langs dit soort knelpunten

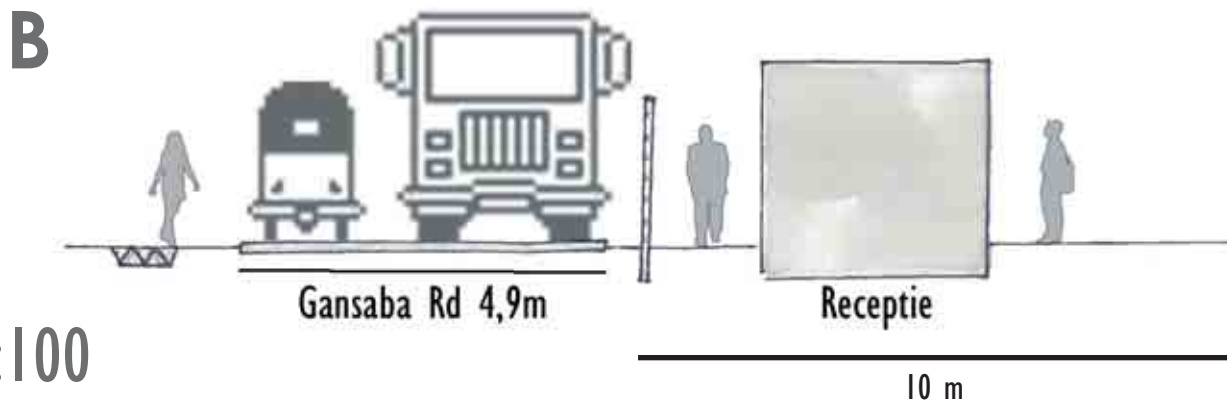
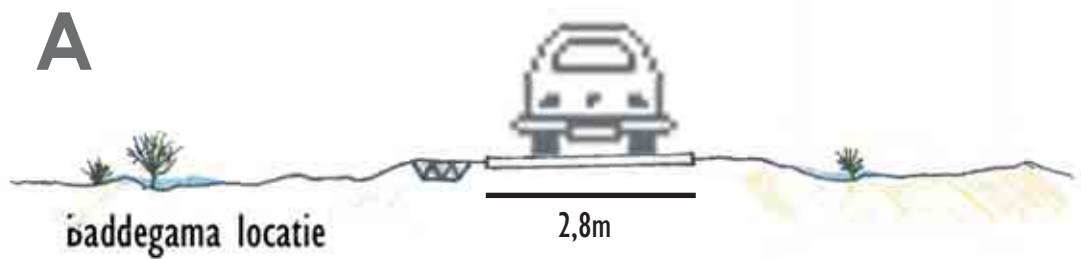
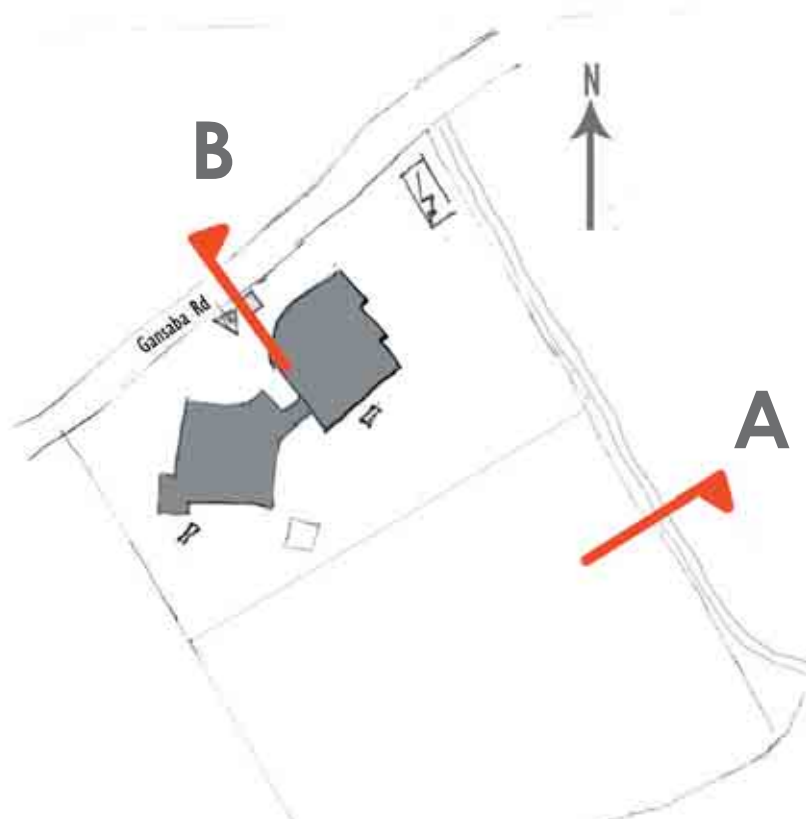


De voornaamste bron van inkomsten in de regio zijn de thee plantages. Daarnaast wordt er rijst verbouwd. Aan de zelfde straat als het VTA ligt een marktplaats waar elke zondag ongeveer 1500 mensen op af komen. Iets buiten Baddegama ligt een grote bakkerij fabriek, Little Lanka. Little Lanka levert bakkerij producten voor heel Sri Lanka.

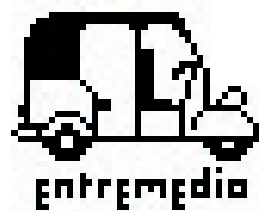
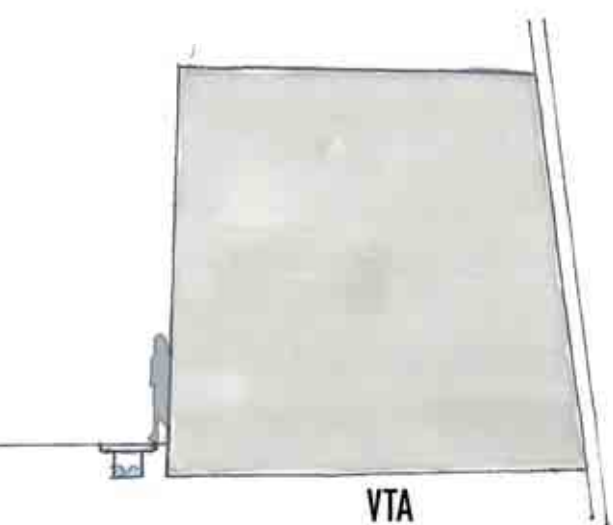


1:1000





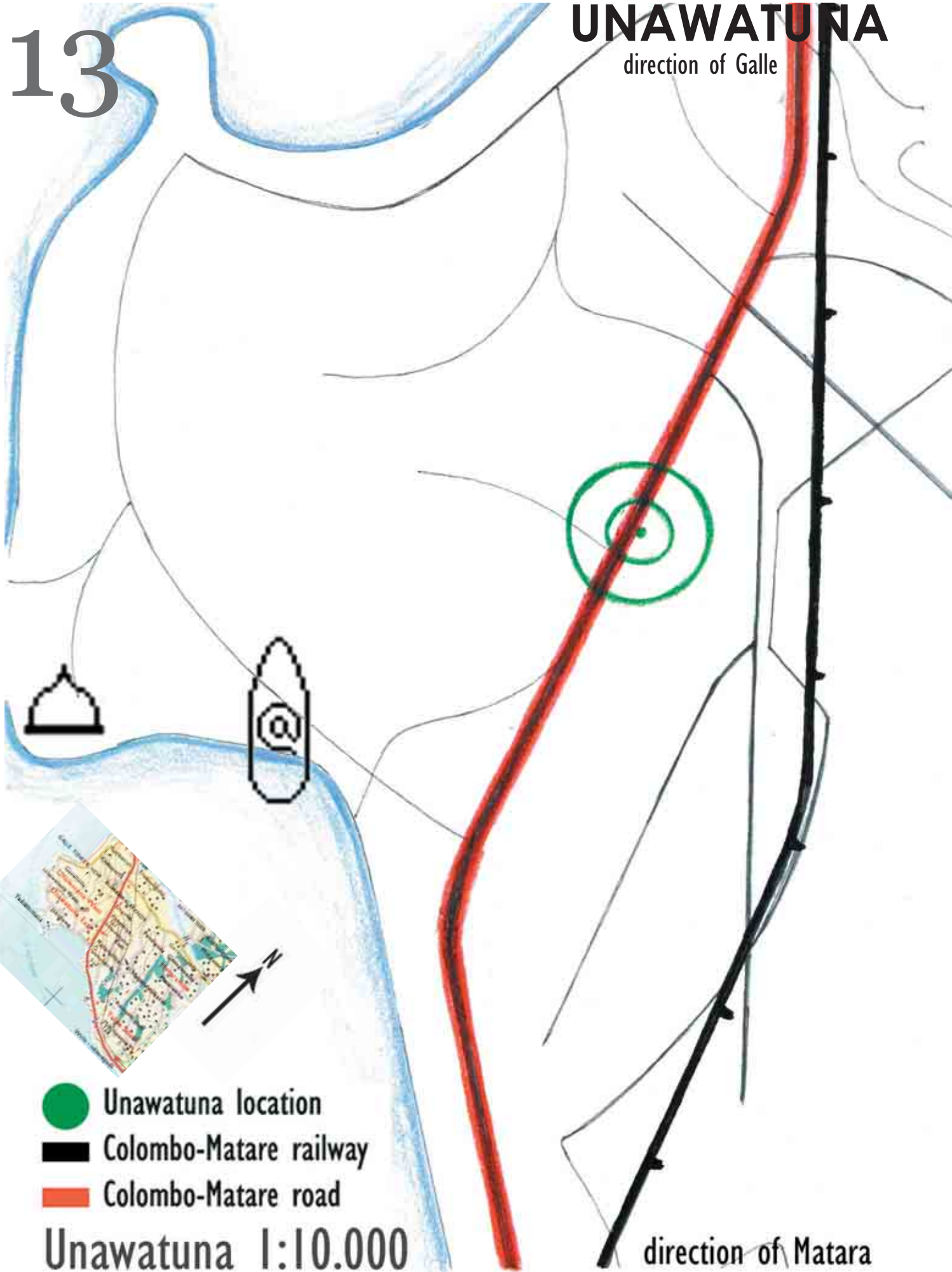
profielen 1:100



13

UNAWATUNA

direction of Galle



- Unawatuna location
- Colombo-Matare railway
- Colombo-Matare road

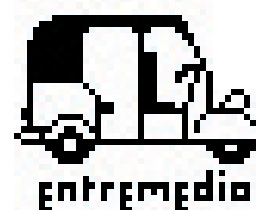
Unawatuna 1:10.000

direction of Matare

UNAWATUNA

Unawatuna is een vissersdorpje aan de zuidwestkust en één van de mooiste plekken van Sri Lanka. Door Unawatuna loopt de hoofdweg van Galle naar Matara. Unawatuna ligt tegen Galle aan, de op drie na grootste stad van Sri Lanka.

In 2004 is Unawatuna getroffen door de tsunami. Hierna is in twee jaar tijd de kuststrook zo goed als volledig hersteld. De bevolking is erg afhankelijk van het voornamelijk seizoensgebonden toerisme.



15

UNAWATUNA

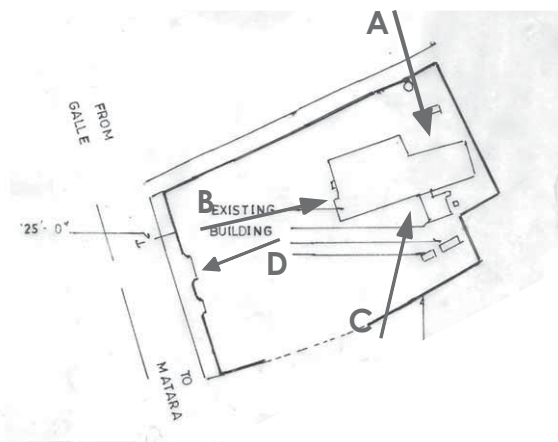
A



B



C

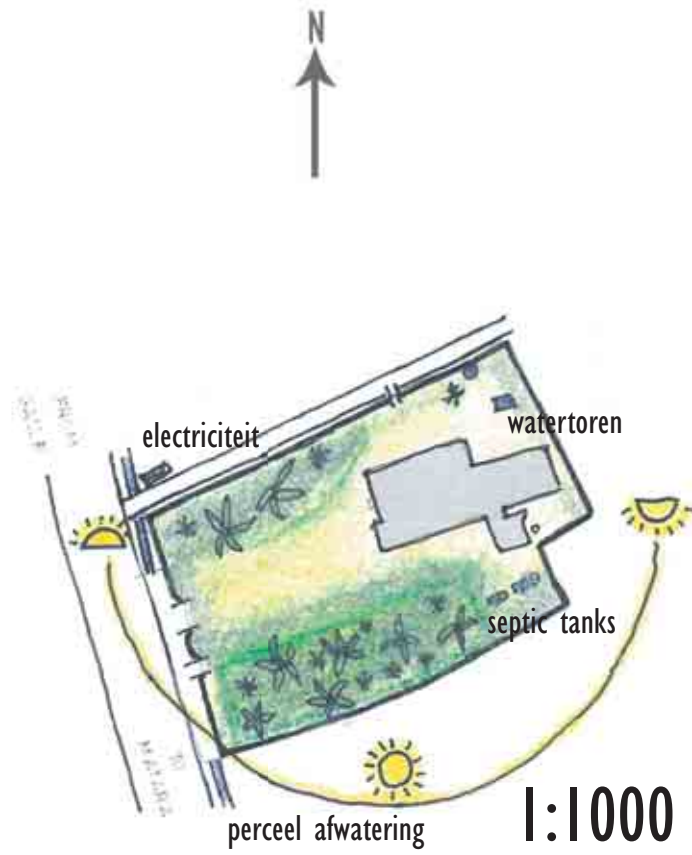




D







19

LOCATIE VERGELIJKING



UNAWATUNA

- Voorstedelijk kustgebied
- Direct aan hoofdweg Galle-Matara
- Afsluitbare omheining aanwezig
- Infrastructurele voorzieningen aanwezig
- Fruit en palmbomen op terrein
- Heeft bestaand gebouw dat in redelijke staat verkeerd

BADDEGAMA

- Landelijke omgeving
- Afgelegen en grote locatie
- Braakliggend terrein
- Infrastructurele voorzieningen aanwezig
- Mogelijkheid tot combineren en gebruiken voorzieningen VTA

AANBEVELING

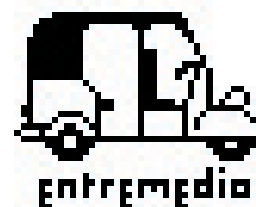
De analyse hebben we gebaseerd op onze observaties en de gevonden feiten, zodat jullie zelf waarde kunnen geven aan de informatie. In deze aanbeveling willen we echter kort onze visie geven op de locaties.

Wij zijn ons ervan bewust dat deze gehele analyse in Nederland misschien overkomt als een stap terug. Echter om een goede feeling met het project te krijgen en de vele vragen die het projectplan opriep te beantwoorden, hebben we voor deze brede aanpak gekozen. Zo kunnen er weloverwogen keuzes gemaakt worden.

Baddegama lijkt in eerste instantie een beetje een uit de lucht gevallen locatie. De locatie heeft wel het lange termijn voordeel van de toekomstige snelweg. De combinatie met de VTA aldaar kan een interessante samenwerking opleveren, vanwege de ervaring op het gebied van educatie, al zijn dit inhoudelijk hele andere opleidingen. De duurzaamheid van het project is echter discutabel. Aan de samenwerking kleeft een groot nadeel; de eigen visie, identiteit en financiën van het opleidingscentrum kunnen in het gedrang komen.

We denken dat we niet moeten vergeten dat het opleidingscentrum in de basis niet locatieafhankelijk is. De commerciële factoren zijn dit echter wel. Deze zijn volgens ons essentieel om de duurzame en maatschappelijke doelstelling te garanderen, met tevens volledige inspraak van DutchConnect. De commerciële meerwaarde die het project in Unawatuna krijgt als ondersteuning van de primaire maatschappelijke functie lijkt ons broodnodig om een duurzaam project te garanderen. Bovendien komt de doelstelling om het project tsunami gerelateerd te laten zijn enkel bij Unawatuna direct naar voren.

Wij vinden daarom dat de locatie in Unawatuna beter binnen de doelstellingen van DutchConnect past en bij zal dragen aan het succes van het project.



FUNCTIES VAN DE VERSCHILLENDE RUIMTES**B** Bakkerij

In de bakkerij zal brood en andere baksels gebakken gaan worden door bakkers die hier fulltime in dienst zijn en de leerlingen in opleiding. Hiernaast zal er praktijkles gegeven worden aan de bakkersleerlingen door de instructeurs, de bakkers kunnen hier een ondersteunende rol in spelen.

Tr Technische ruimte

Hierin staat apparatuur van de bakkerij, machines voor koeling etc, gereedschap en benodigdheden voor onderhoud en reparatie van de inboedel van de bakkerij.

W Winkel

In de winkel zal het brood en andere baksels van de bakkerij verkocht worden aan particulieren en kleinverbruikers. De winkel zal tevens functioneren als een visitekaartje van het gehele bakkerij - opleidingscentrum. Leerlingen zullen in de winkel komen te staan om ook dit deel van het bakkersvak onder de knie te krijgen.

T Tuin en Terras

In de tuin en het terras moeten bezoekers en gebruikers van het gebouw de mogelijkheid hebben om te genieten van hun rust, de mooie omgeving en de heerlijke broden gebakken in de bakkerij.

L Leslokaal

In het leslokaal zullen de leerlingen van de bakkersopleiding theorieles krijgen. Het is de bedoeling dat het leslokaal ook voor andere doeleinden gebruikt kan worden, bijvoorbeeld voor lessen van andere VTA opleidingen of avondcursussen.

G Opslag grondstoffen

In de grondstoffen opslag ruimte worden grondstoffen opgeslagen welke nodig zijn voor de broodproductie. Omdat brood ook verse ingrediënten bevat is het van belang dat een deel van deze ruimte gekoeld wordt.

F Opslag final product

In de opslag product ruimte wordt het eindproduct ingepakt, verpakt en opgeslagen waarnaar het doorgevoerd kan worden naar de winkel of de expeditie.

L Laden/Lossen

Vanuit de expeditie worden bestelling van de grotere afnemers vervoerd naar hun bestemming, dit hoeft niet een inpandige afsluitbare ruimte te zijn, een overkapping aan P zou ook voldoen.

O Kantine

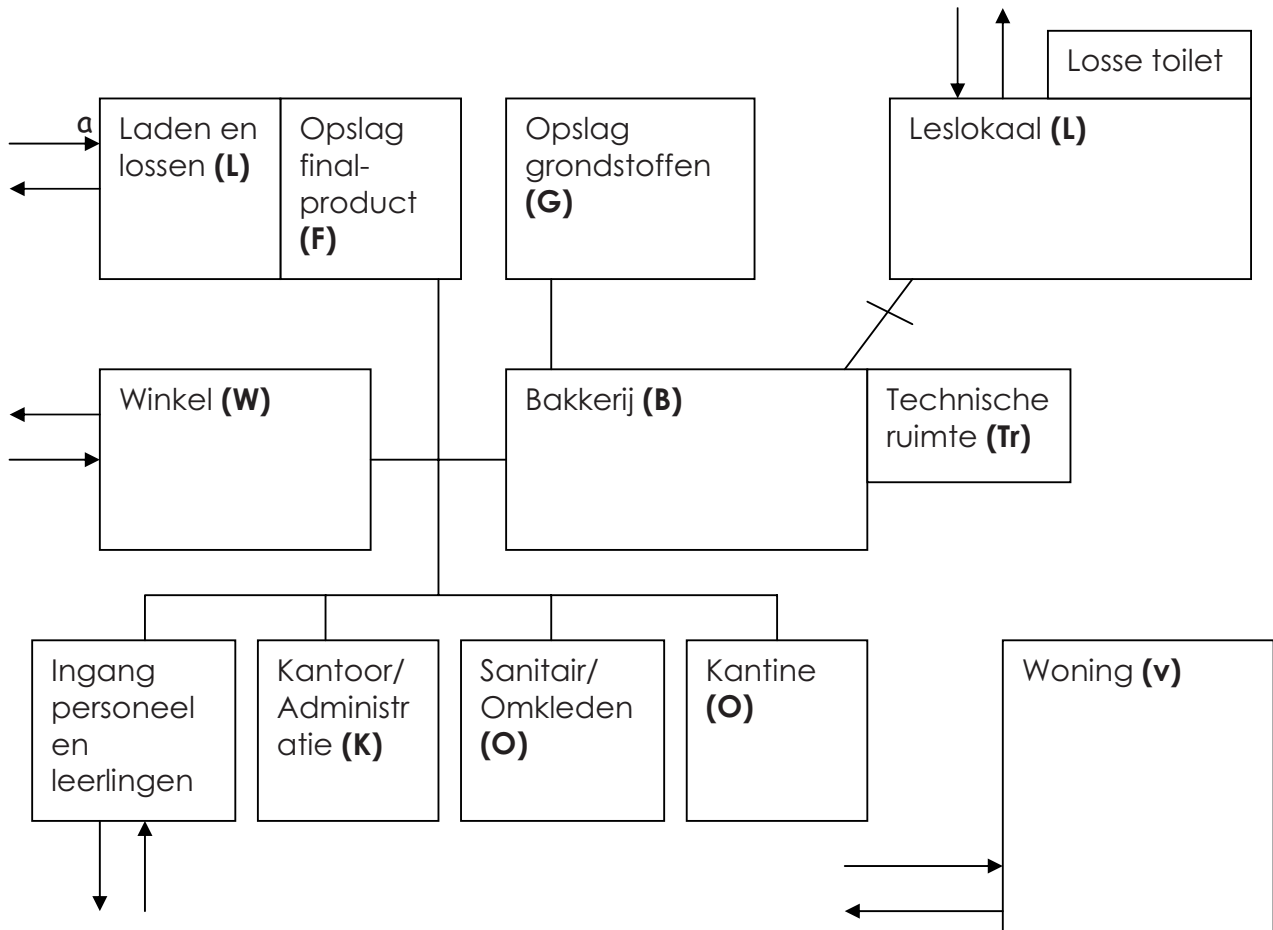
In de kantine komen leerlingen en vaste werknemers om wat pauze te nemen

Sanitair

Voor men in de winkel of bakkerij aan de slag gaat zal men zit moeten omkleden en in ieder geval goed de handen moeten wassen uit hygiënisch oogpunt.

K Kantoor**V** Verblijf gasten/beheerder

RELATIESCHEMA



23

EISEN AAN DE BAKKERIJ

Grootte

Ruimte voor 16 werkende mensen zonder dat deze elkaar in de weg lopen. Ruimte voor alle apparatuur en rijs/koel etc

Indeling

Volgens de "bakery and equipment" handleiding

Inboedel

Volgens de "bakery and equipment" handleiding

Relatie met andere ruimtes

- (G) Opslagruimte grondstoffen (inclusief koeling), vanuit de bakkerij de enige toegang tot de grondstoffen.
- (W) Winkel, vanuit de winkel doorkijk naar bakkerij.
- (F) Opslag final product, doorvoer eindproduct voor transport/verkoop.
- (Tr) Technische ruimte
- (O) Overig
- (K) Kantoor

Concrete eisen

Vloer

vloestofdicht
evt. Schrobputjes
horizontaal ivm karren ed.
hoeken en randen hoger (ivm wegelopen water)

Wanden

Afwasbaar (betegeld) iig tot 1,25

Plafond

minimale hoogte 3,5 meter

Verlichting/elektra

(veel) daglicht
(TL-) verlichting met name boven werkbanken
220 aansluitingen voor overige apparatuur
krachtstroom op voldoende plaatsen

Water

watertoevoer voor koeling bij deegbereiding
overig wateraansluiting

Ruimte

het liefst geen kolommen in de open ruimte
grote deuren ivm grote inventaris 3x2,5
nauwsluitende deuren/ramen ivm ongedierte
goede ventilatie ivm warmteontwikkeling
apparatuur

EISEN AAN DE WINKEL

Grootte

Minimaal 12 m² (3x4)
Ruimte voor 3 man personeel; 1 vast en 2 leerlingen en minimaal 3 klanten

Indeling

Toonbank/verkoopcounter

Relatie met andere ruimtes

- (B) Bakkerij
- (P) Opslag van producten
- (O) Overig
- (K) Kantoor

Concrete Eisen

Vloer

Wanden

Plafond

Minimale hoogte 2,5 meter

Verlichting/elektra

(TL-) verlichting
Daglicht (vensters met glas)
220 aansluitingen
fans voor verkoeling

Water

Ruimte

(grote) openslaande deuren
afsluiting met bakkerij dmv hor deur oid

EISEN AAN LESLOKAAL

Grootte

Minimaal 30m²
Ruimte voor minimaal 25 leerlingen

Indeling

Banken en stoelen
Schoolbord
Afsluitbare kasten voor lesmateriaal

Relatie met andere ruimten

(B) Bakkerij, vanuit leslokaal toegang tot bakkerij maar moet wel afgesloten kunnen worden + toegankelijk via een andere ingang, onafhankelijk van het gehele centrum.

Concrete eisen

Vloer

Wanden

Plafond

Minimale hoogte 2,5 m

Verlichting/elektra

Fans voor verkoeling
(TL-) verlichting
Voldoende daglicht
Voldoende 220 aansluiting

Water

Eigen toilet
Kraan met wasbak in het lokaal

Ruimte

EISEN AAN OPSLAG VAN GRONDSTOFFEN

Grootte

8 m² (2 x 4)

Indeling

Grote koelkast (over de hele breedte van 2 meter)
Rekken om grondstoffen op te slaan

Relatie met andere ruimten

(B) vanuit de bakkerij de enige toegang tot de grondstoffen.

Concrete eisen

Vloer

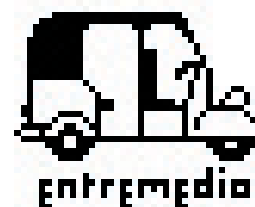
vloeistofdicht
zelfde level als de bakkerij
Hoeken en randen hoger (ivm weglopen water)

Wanden

Afwasbaar (betegeld) iig tot 1,25

Plafond

24



25

Verlichting/elektra

geen daglicht toetreding
(TL-) verlichting
(kracht) stroomaansluiting voor koelkast

Ruimte

100% sluitende deur ivm ongedierte

EISEN AAN OPSLAG FINAL PRODUCT

Grootte

Minimaal 16 m² (4 x 4)

Indeling

Grote werkbank om te kunnen in en verpakken
Rekken/kasten om product op/in te leggen

Relatie met andere ruimten

(B) Bakkerij, baksels gaan van de bakkerij naar deze ruimte
(W) Winkel, eindproduct gaat van de opslag naar de winkel om daar verkocht te kunnen worden.
(L) Laden/lossen, voor de uitvoer naar buiten

Concrete eisen

Vloer

Wanden

Plafond

Minimale hoogte 2,5 meter

Verlichting/elektra

(TL-) verlichting
Daglicht (vensters met glas)
220 aansluitingen

Water

Ruimte

EISEN AAN LADEN/LOSSEN

Grootte

Groot genoeg voor 2 bestelbusjes of kleine vrachtwagen

Indeling

Relatie met andere ruimten

(L) Laden en lossen

Concrete eisen

Vloer

Voldoende harde ondergrond voor veelvuldige belasting door zware voertuigen

Wanden

Niet nodig

Plafond

Dak om regen tegen te houden

Verlichting/elektra

Goede verlichting om ook goed laden en lossen in het donker te verzekeren

Water

Ruimte

26

EISEN AAN OVERIGE RUIMTEN (KANTINE, SANITAIR, OMKLEEDRUIMTE)

Grootte

Groot genoeg om het personeel en leerlingen te laten omkleden, "koffie drinken" etc.
1 of meerdere ruimten met een totaal van minimaal 25 m²

Indeling

Relatie met andere ruimten

Concrete eisen

Vloer

Wanden

Plafond

Verlichting/elektra

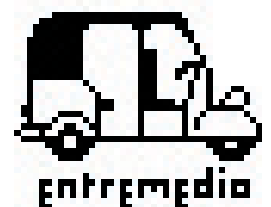
Water

Ruimte

CONCEPTEN

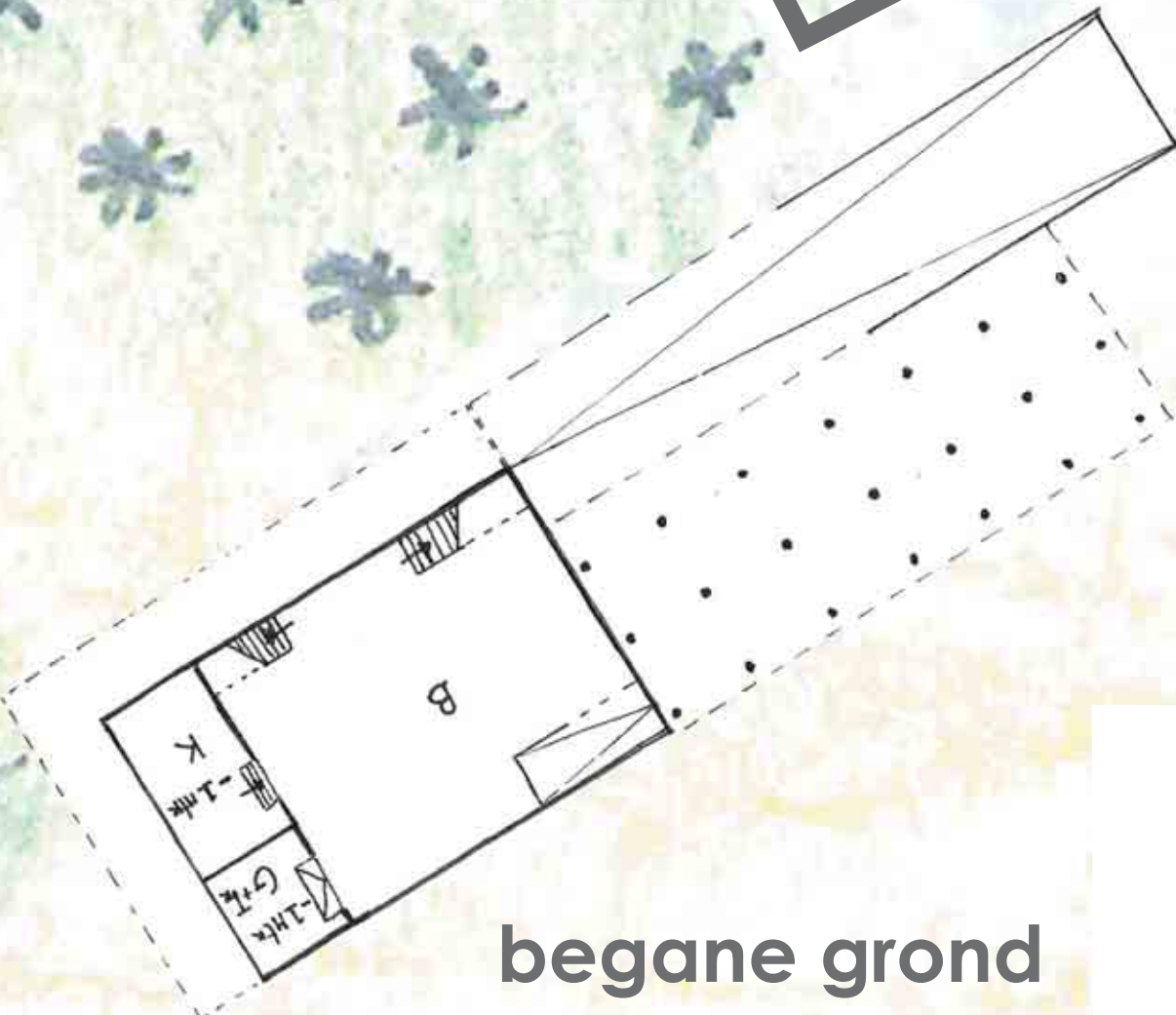
Nu volgen vier concepten die wij ontworpen hebben bij beide locaties.

LANDSCHAP CONCEPT
KLASSIEK CONCEPT
RENOVATIE CONCEPT
INTERACTIE CONCEPT

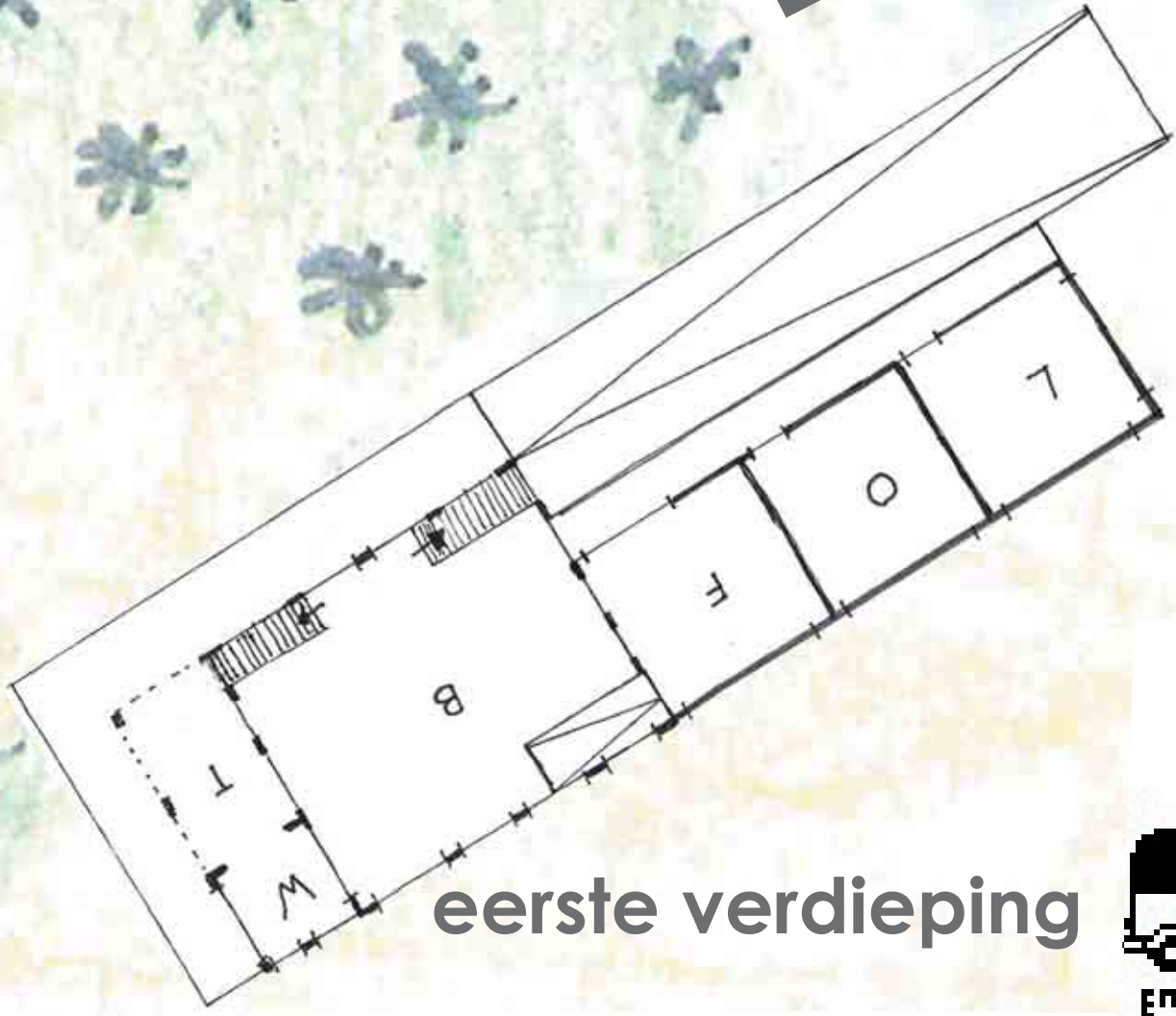


27

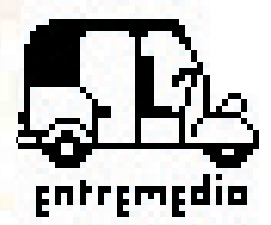
BADDEGAMA LANDSCHAP 1:200

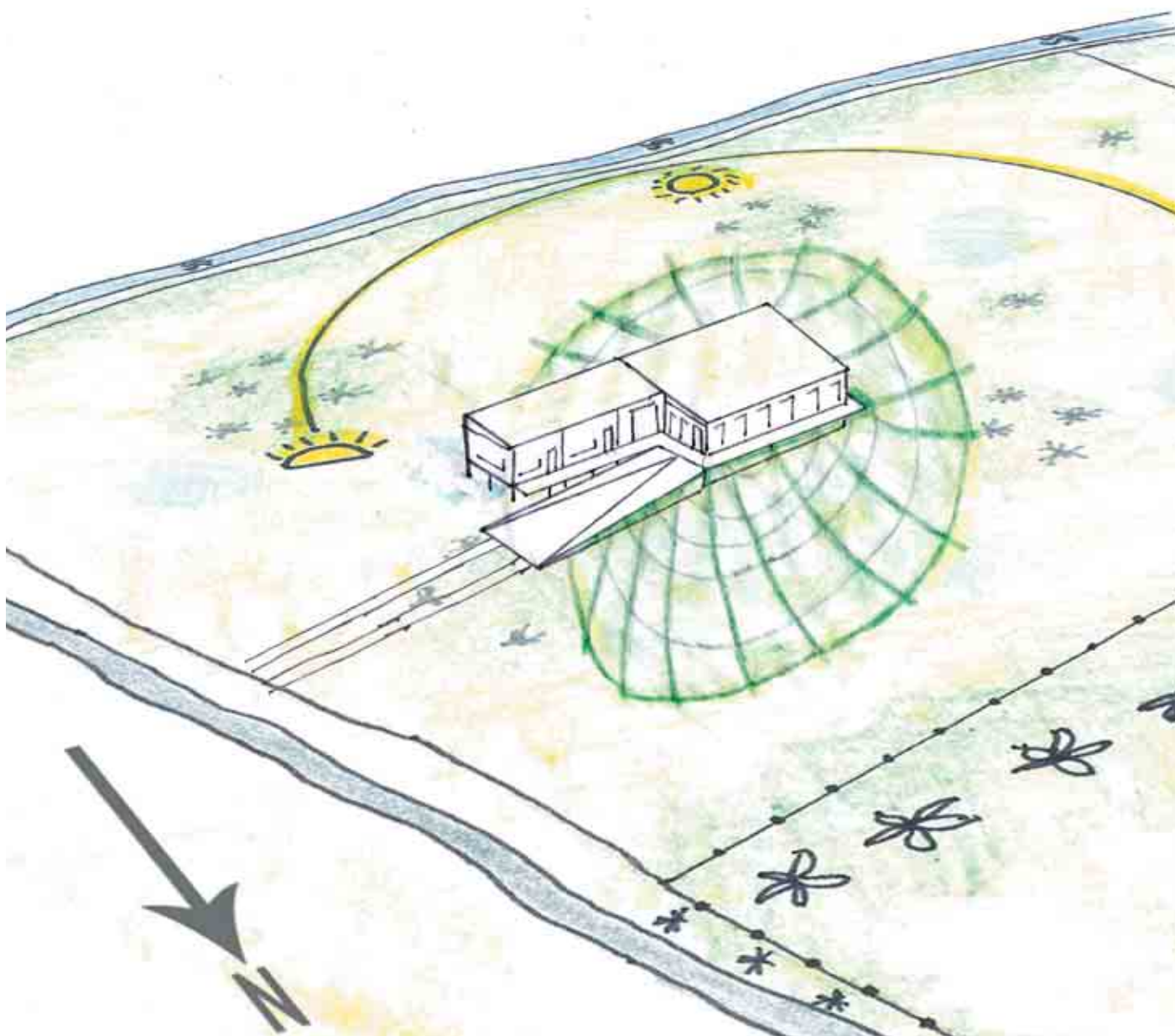


begane grond

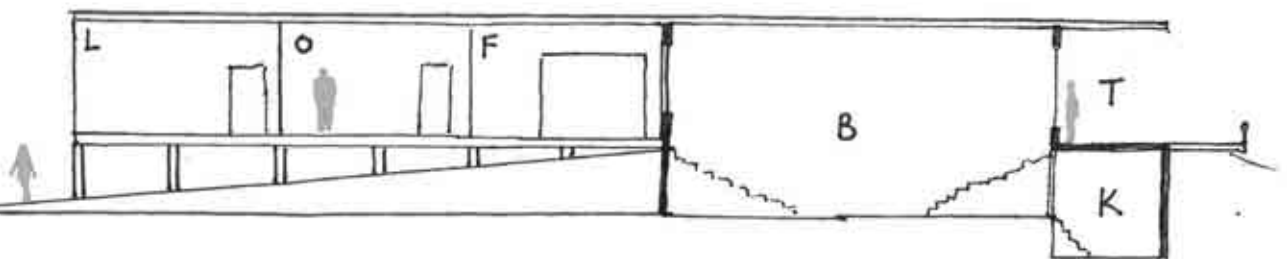


eerste verdieping





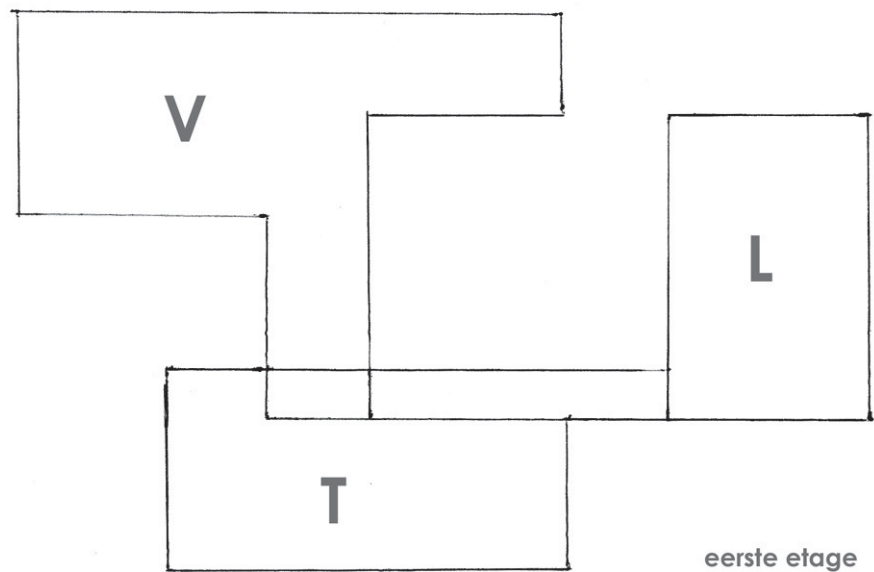
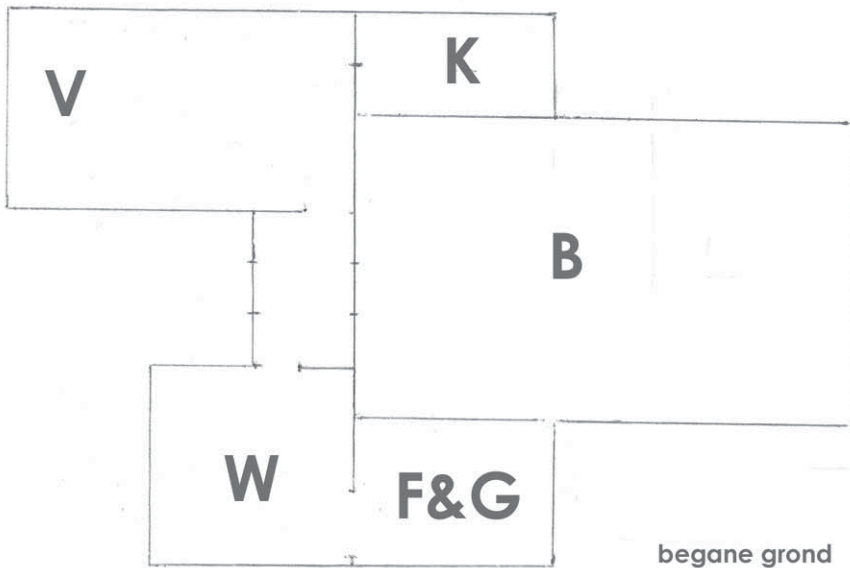
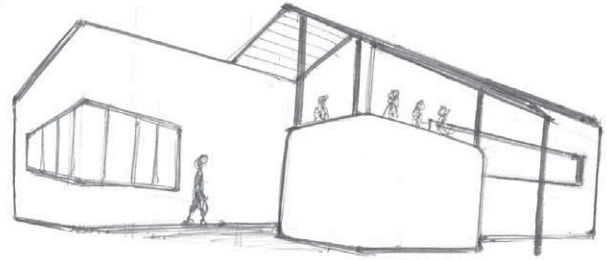
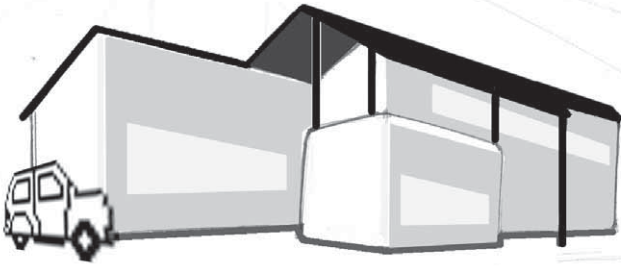
De enorme lap grond die beschikbaar is voor het gebouw bij de locatie in Baddegama en het min of meer ontbreken van locatie gerelateerde randvoorwaarden heeft ons geïnspireerd in het ontwerpen van een gebouw dat blend in de mooie omgeving. Aan de achterkant wordt een heuvel tegen de gevel opgeworpen. Door gebruik te maken van een slimme bouwwijze waarbij een deel van het gebouw een stuk gelift wordt, wordt er bespaard op het bouwrijp maken van de locatie. De accommodatie wordt, omdat bij hun dit plan al klaar ligt, in samenwerking met de VTA ten noordwesten van de VTA gebouwd.

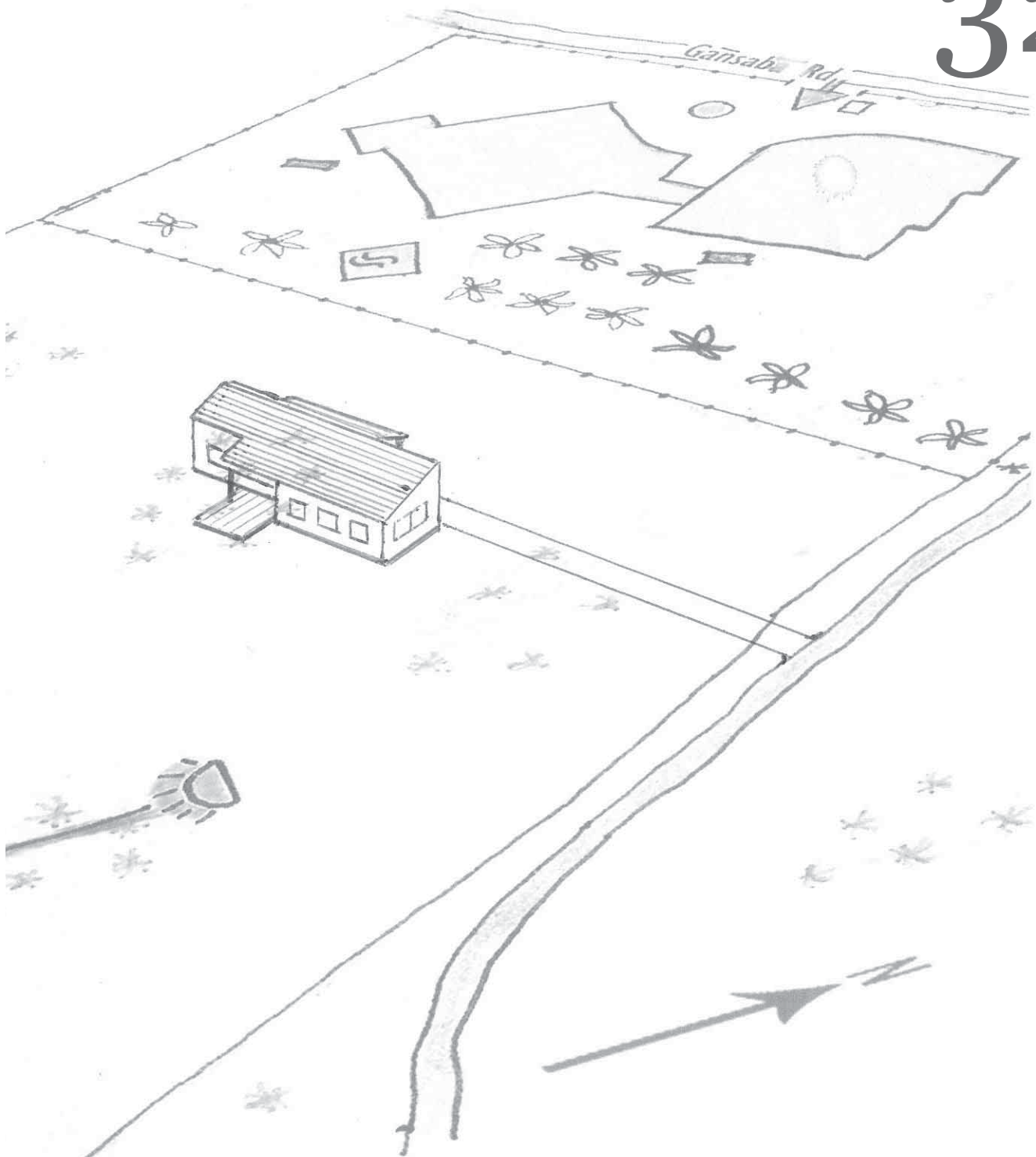


- B** Bakkerij
- Tr** Technische ruimte
- W** Winkel
- T** Tuin en Terras
- L** Leslokaal
- G** Opslag grondstoffen
- F** Opslag final product
- L** Laden/Lossen
- O** Kantine/Sanitair
- V** Verblijf gasten/beheerder

31

BADDEGAMA KLASSIEK 1:200



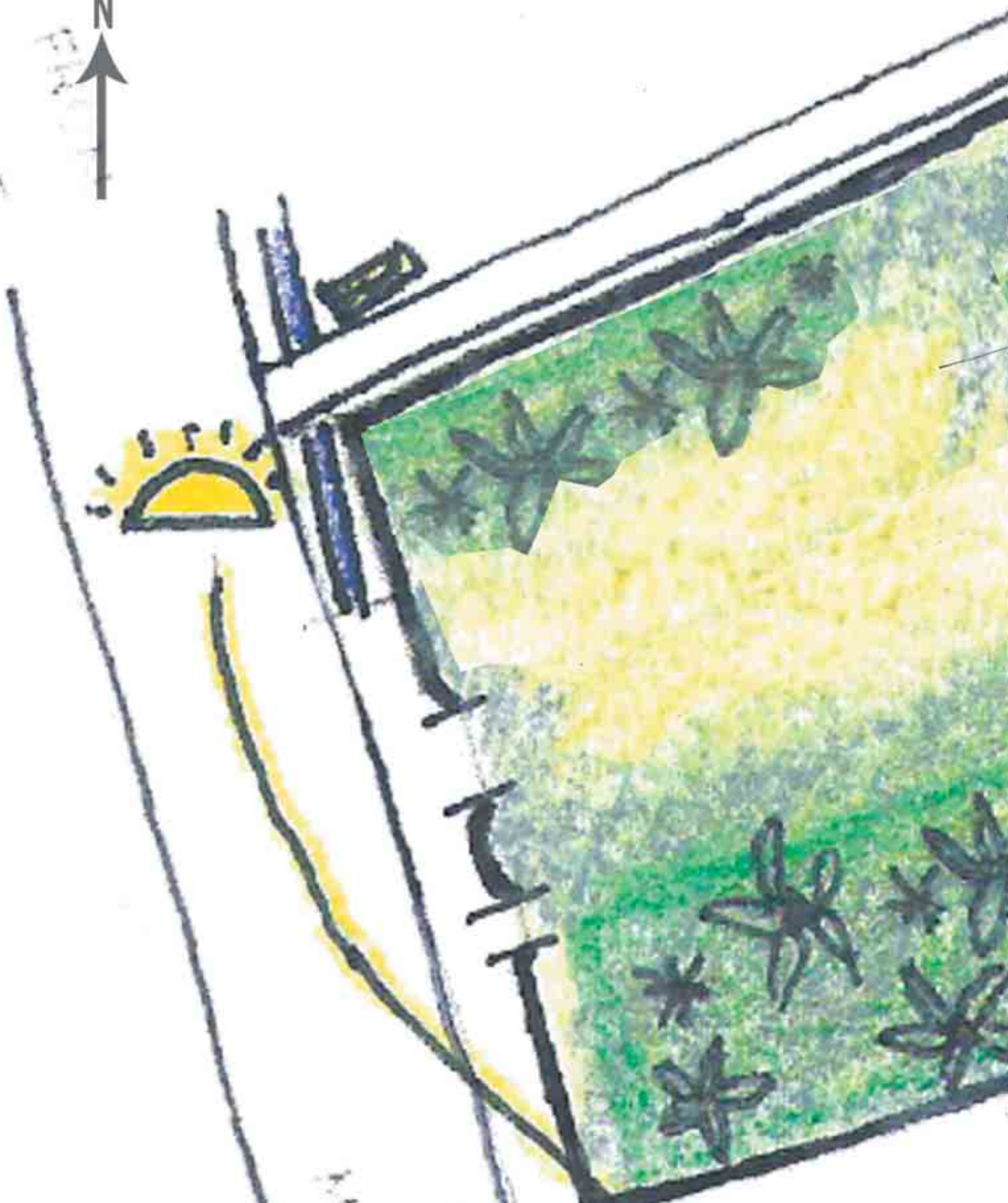


B	Bakkerij
Tr	Technische ruimte
W	Winkel
T	Tuin en Terras
L	Leslokaal
G	Opslag grondstoffen
F	Opslag final product
L	Laden/Lossen
O	Kantine/Sanitair
V	Verblijf gasten/beheerder

De open locatie vraagt niet om een specifiek ontwerp, bij dit concept is de locatie losgelaten. We hebben daarom een gebouw ontworpen dat er vooral goed uitziet, met respect voor de klassieke koloniale en Sri Lankaanse architectuur.

33

UNAWATUNA RENOVATIE 1:200





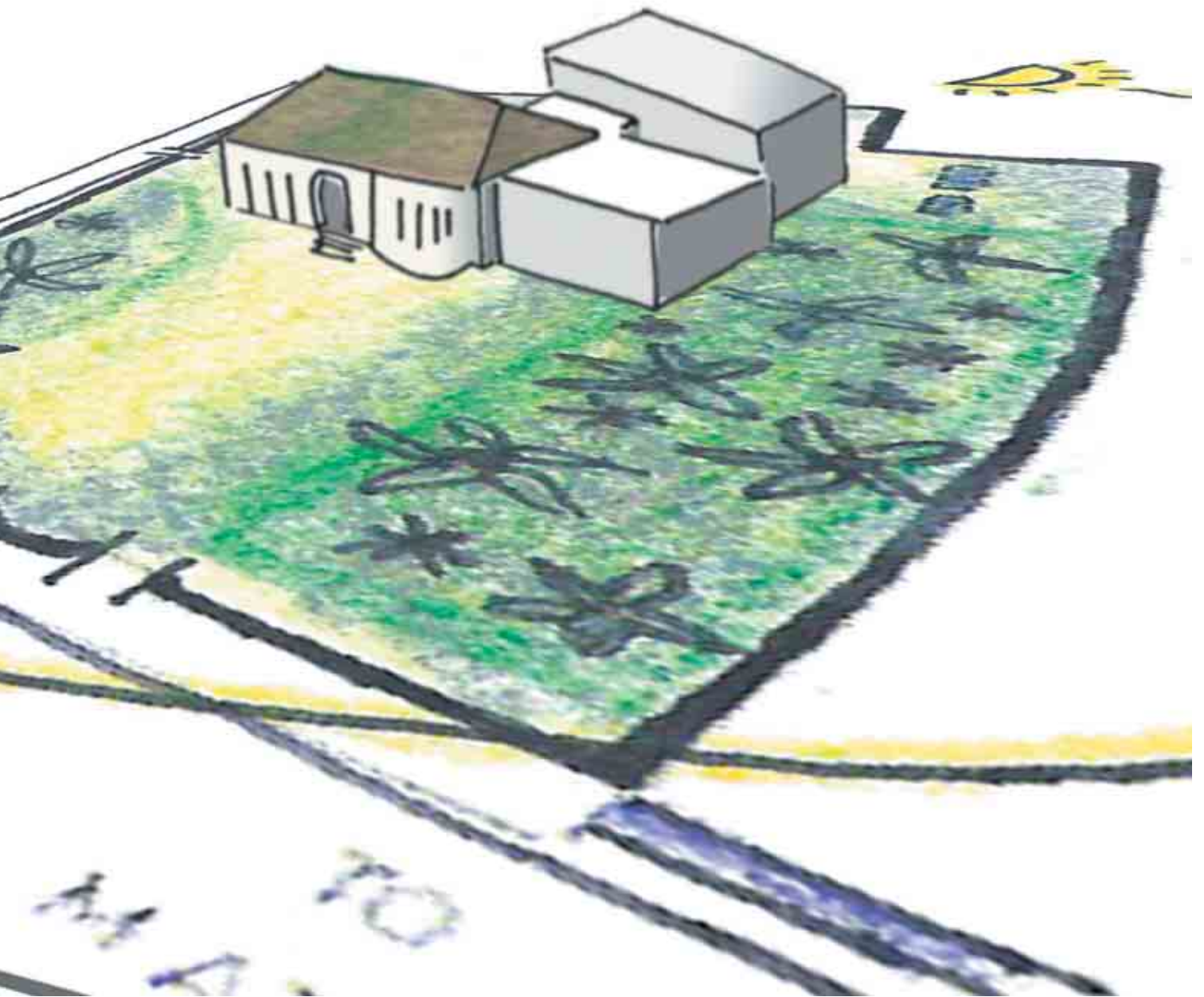
B
Tr
W
T
L
G
F
L
O
V

Bakkerij
Technische ruimte
Winkel
Tuin en Terras
Leslokaal
Opslag grondstoffen
Opslag final product
Laden/Lossen
Kantine/Sanitair
Verblijf gasten/beheerder



Op de locatie in Unawatuna staat een groot oud koloniaal gebouw, in een redelijke staat van onderhoud. Met dit concept wordt optimaal gebruik gemaakt van het huidige gebouw. Door nieuwbouw met het originele gebouw te combineren ontstaan grotere ruimten en past het gebouw zich aan aan zijn nieuwe programma. Deze manier van hergebruik is een relatief nieuw begrip in Sri Lanka. De bakkerij wordt aan de linkerkant voor de helft in het gebouw geschoven, waardoor de bakkerij de link tussen oud en nieuw wordt. Voor een succesvolle aansluiting moet speciale aandacht komen voor de materialisatie van de nieuwbouw. Het gebouw is bouwtechnisch in zijn waarde gelaten door vast te houden aan het aanwezige stramien en de dakconstructie is in zijn waarde gelaten om extra hoogte te winnen. De accommodatie wordt op de plaats van het vroegere achterhuis gebouwd, waardoor we het oude binnenhof met galerij intact houden.

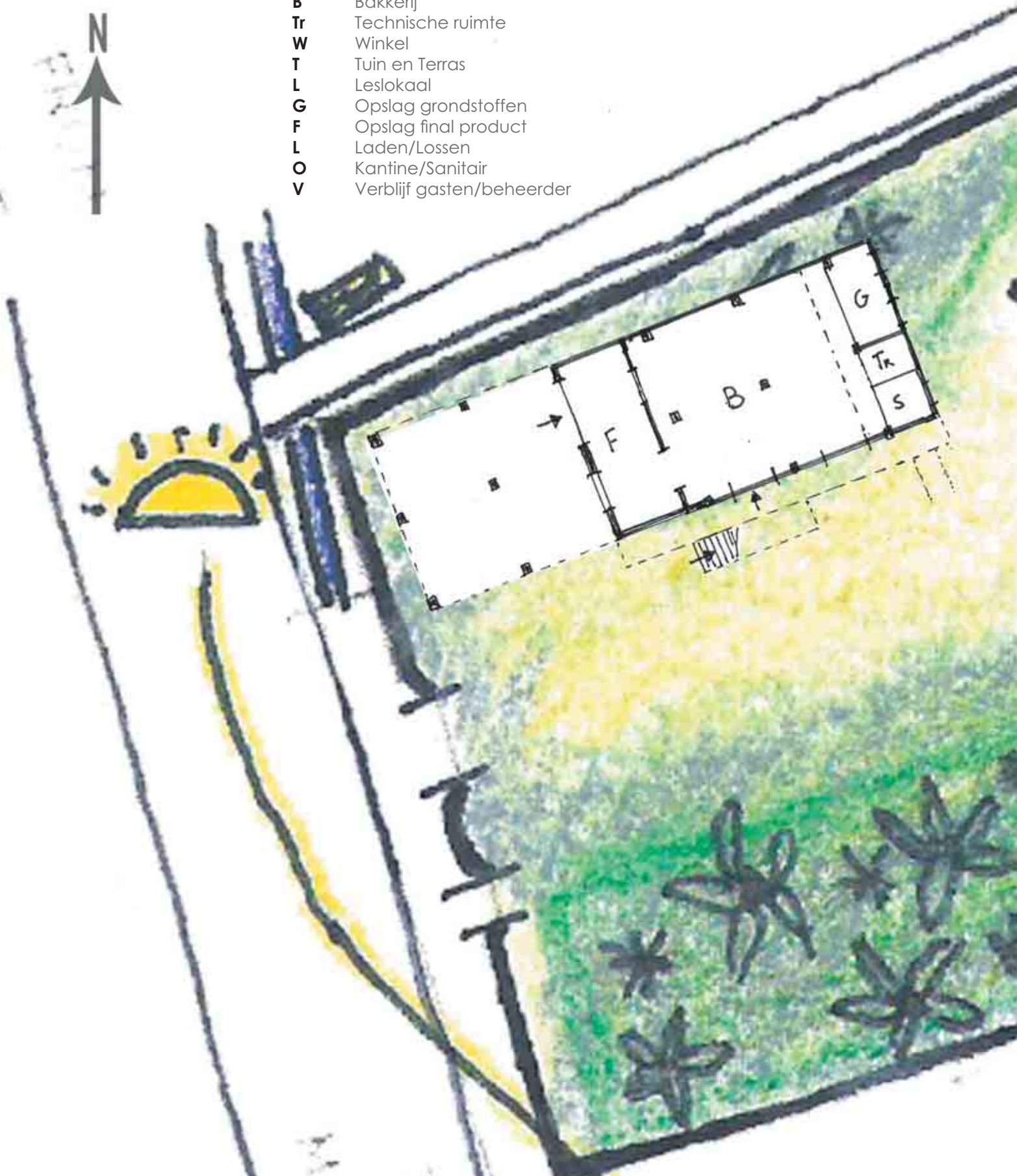


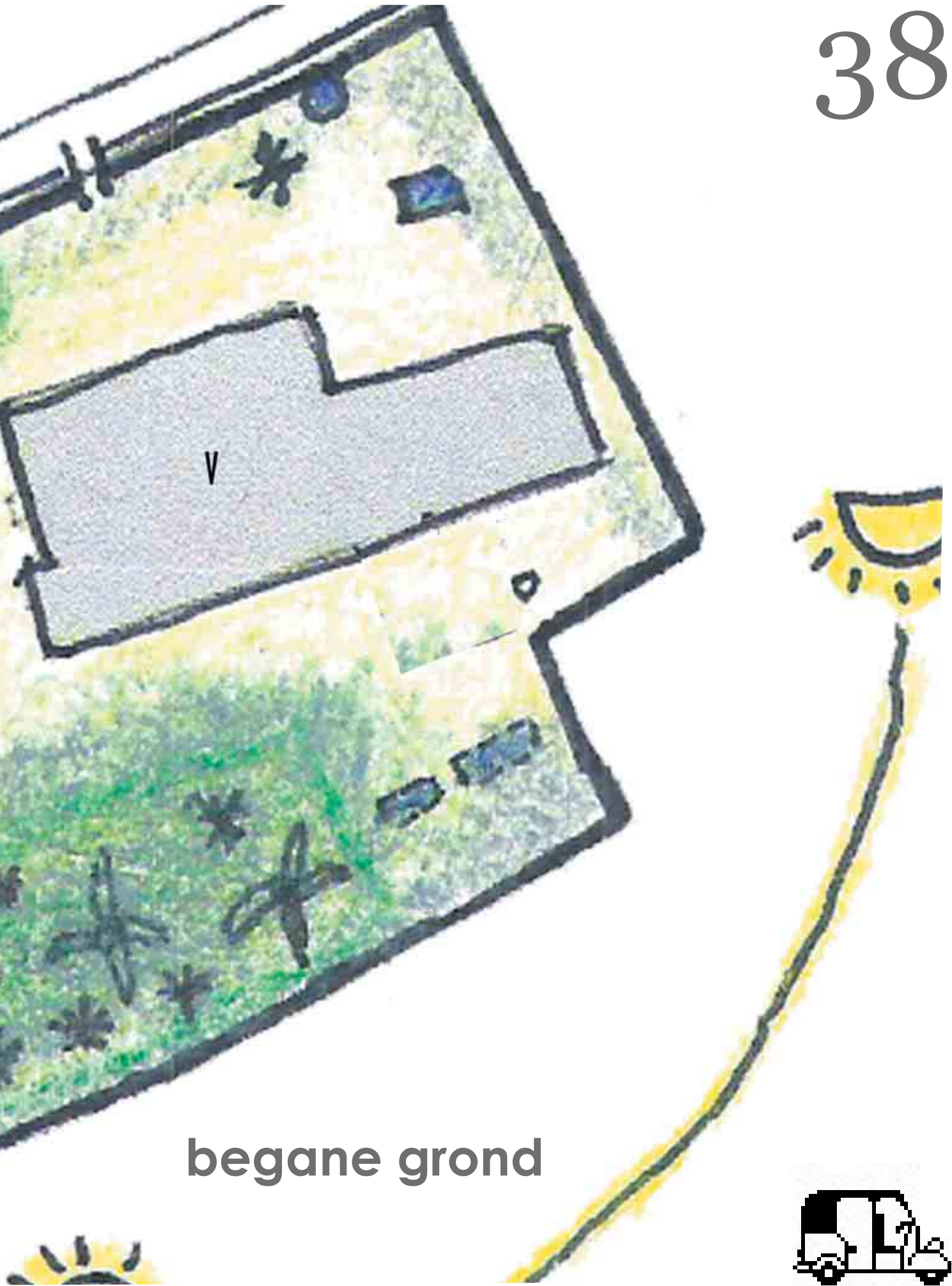


37

UNAWATUNA INTERACTIE 1:200

- B Bakkerij
- Tr Technische ruimte
- W Winkel
- T Tuin en Terras
- L Leslokaal
- G Opslag grondstoffen
- F Opslag final product
- L Laden/Lossen
- O Kantine/Sanitair
- V Verblif gasten/beheerder



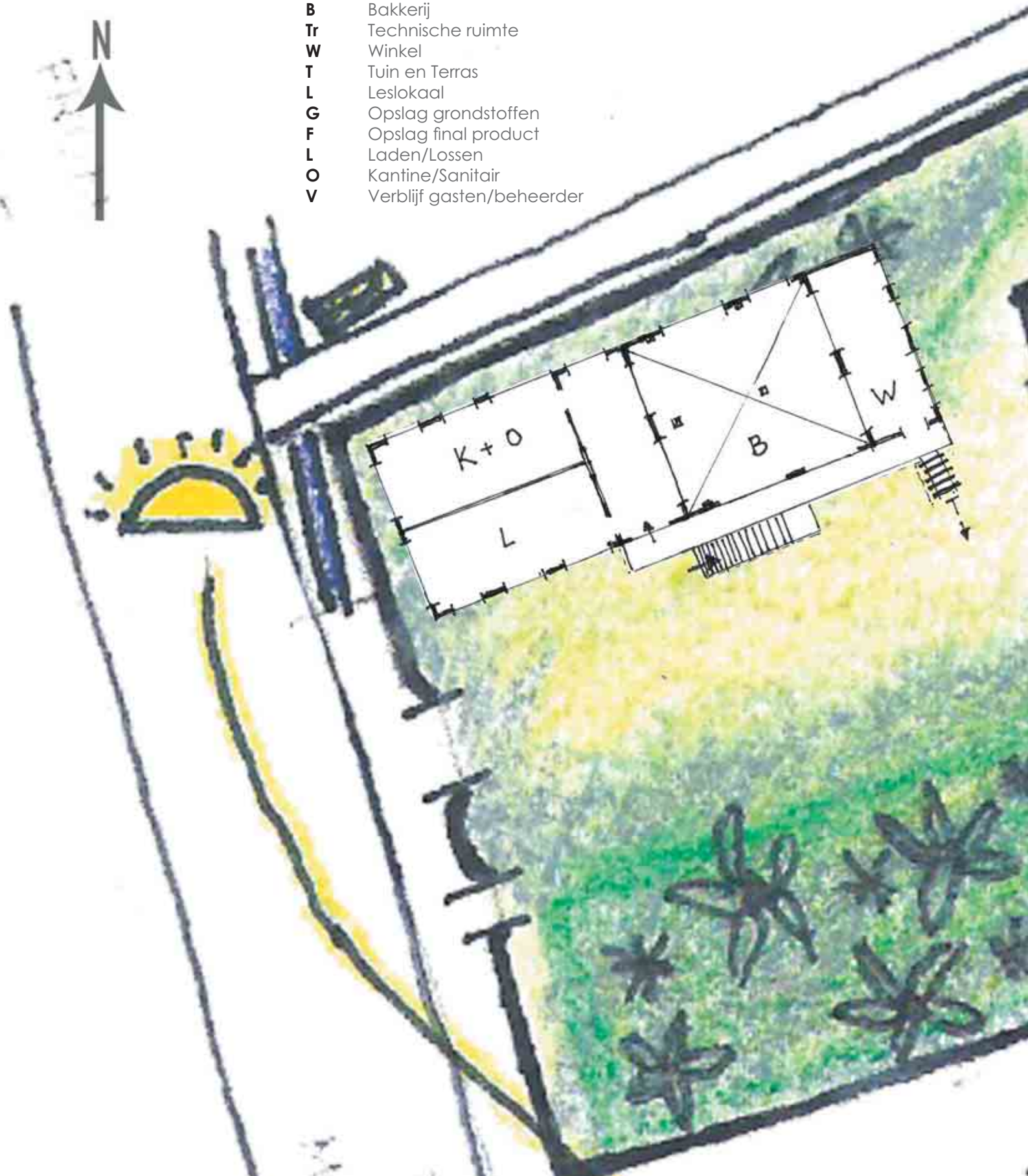


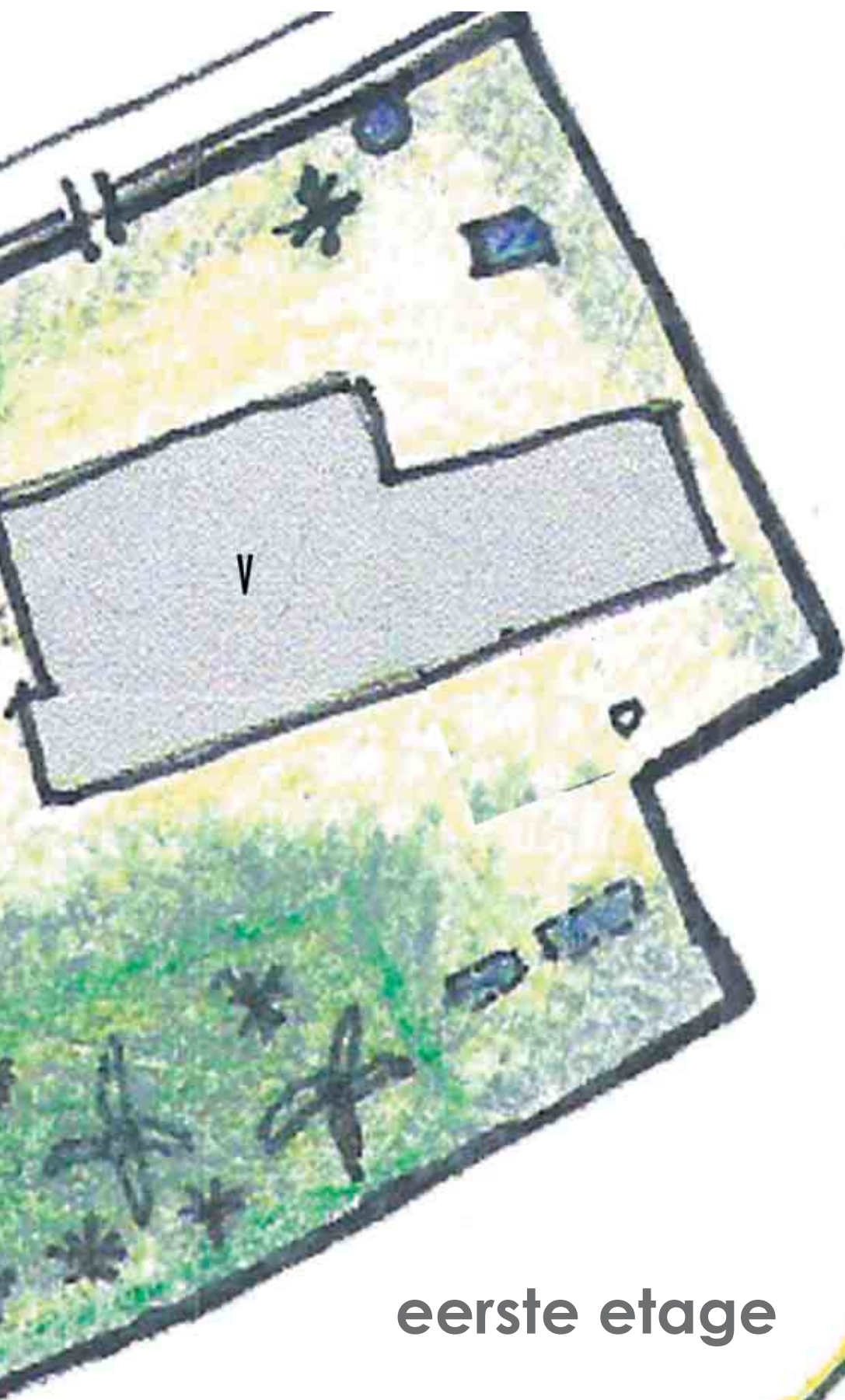
begane grond

39

UNAWATUNA INTERACTIE 1:200

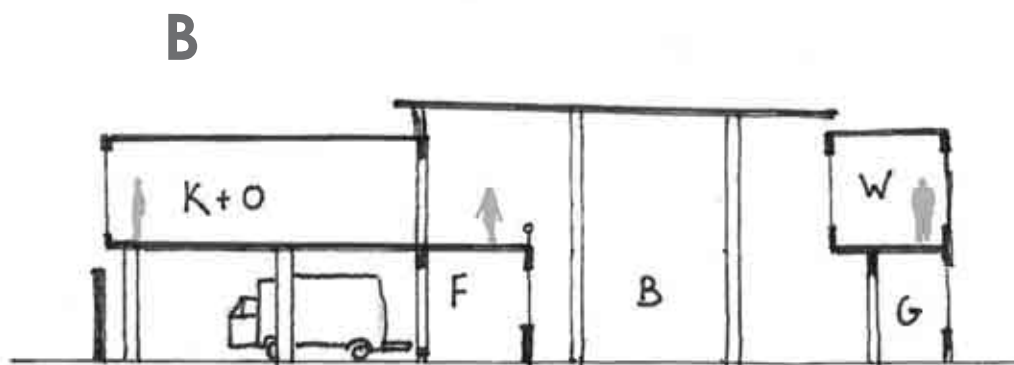
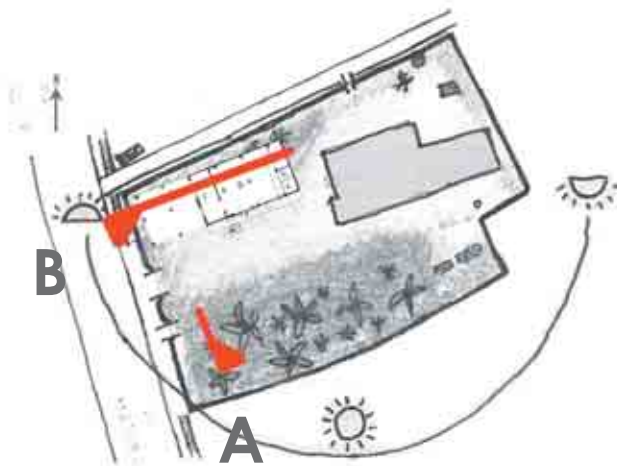
- B Bakkerij
- Tr Technische ruimte
- W Winkel
- T Tuin en Terras
- L Leslokaal
- G Opslag grondstoffen
- F Opslag final product
- L Laden/Lossen
- O Kantine/Sanitair
- V Verblif gasten/beheerder

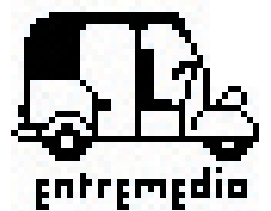




eerste etage







43

UNAWATUNA INTERACTIE 1:200

De oase van rust die de locatie uitstraalt zodra je het hek doorgaat is een interessant contrast met de hectische omgeving. Met dit concept is er een brug geslagen tussen deze 2 uitersten. Het gebouw kijkt over de muur heen en communiceert zo met de buitenwereld. Ook het terras kijkt over de muur heen en is vanaf de weg te zien. Hiermee krijgt het opleidingcentrum een duidelijk gezicht naar buiten toe, hetgeen commercieel interessant is. In het nieuwe gebouw is de bakkerij het middelpunt in het ontwerp. Het oude gebouw wordt met minimale aanpassingen gerenoveerd en verbouwd tot een accommodatie voor de beheerder, leerlingen en/of personeel.

